

NAMA CALON

NO. KAD PENGENALAN

--	--	--	--	--	--	--	--	--	--	--	--	--	--	--	--	--	--	--	--

ANGKA GILIRAN

--	--	--	--	--	--	--	--	--	--	--	--	--	--	--	--	--	--	--	--



PEPERIKSAAN PERTENGAHAN TAHUN 2011 TINGKATAN 5

INFORMATION AND COMMUNICATION TECHNOLOGY

KERTAS 1

Dua jam tiga puluh minit

JANGAN BUKA KERTAS SOALAN INI SEHINGGA DIBERITAHU

1. *Tuliskan nombor kad pengenalan dan angka giliran anda pada ruang yang disediakan.*
 2. *Kertas soalan ini adalah dalam dwibahasa.*
 3. *Calon dibenarkan menjawab keseluruhan atau sebahagian soalan sama ada dalam Bahasa Melayu atau Bahasa Inggeris.*
 4. *Kertas soalan ini mengandungi 3 bahagian **Section A**, **Section B**, dan **Section C**.*
 5. ***Section A** mengandungi 25 soalan. Jawab **SEMUA** soalan. Jawapan hendaklah ditulis pada **Answer Sheet** yang disediakan.*
 6. ***Section B** mengandungi 5 soalan. Jawab **SEMUA** soalan. Jawapan hendaklah ditulis pada helaian jawapan yang disediakan.*
 7. ***Section C** mengandungi 3 soalan.*
 - a. *Soalan 31 **WAJIB** dijawab*
 - b. *Soalan 32 dan 33 **PILIH** salah **SATU [1]** untuk dijawab*
 8. *Semua jawapan mestilah ditulis di dalam helaian jawapan yang disediakan.*
 9. *Kertas soalan ini hendaklah diserahkan pada akhir peperiksaan.*
-

Kertas soalan ini mengandungi 27 halaman bercetak

[Lihat sebelah
SULIT

ANSWER SHEET

Name				
IC No			Form:	
Question No.	CHIPS	Candidate's Answer	Marks	
1.				1
2.				2
3.				3
4.	(i)			4
	(ii)			5
5.				6
6.				7
7.	(i)			8
	(ii)			9
8.	(i)			10
	(ii)			11
	(iii)			12
9.	(i)			13
	(ii)			14
	(iii)			15
10.				16
11.				17
12.				18
13.				19
14.				20
15.	(i)			21
	(ii)			22
16.				23
17.				24
18.	(i)			25
	(ii)			26
19.	(i)			27
	(ii)			28
20.				29
21.	(i)			30
	(ii)			31
22.	(i)			32
	(ii)			33
23.				34
24.				35
25.				36
TOTAL MARKS				

Section A**Bahagian A**

[36 marks]

[36 markah]

Answer **all** questions. Write your answer in the spaces provided in **Answer Sheet**. Each answer carries **one** mark.

*Jawab **semua** soalan. Tulis jawapan anda di ruang yang disediakan pada **Helaian Jawapan**. Setiap jawapan diperuntukkan **satu** markah.*

1. Below are usages of ICT except

Berikut adalah kegunaan ICT kecuali

A Pay bil through internet

Membayar bil melalui internet

B Design product using CAD

Mereka bentuk menggunakan program CAD

C Teacher collects students marks

Cikgu mengumpul markah pelajar

D Records students information using Students Information System

Merekod maklumat pelajar menggunakan Sistem Maklumat Murid

2. With the Internet, information could be accessed and retrieved from anywhere and at anytime.

This makes it a _____ of communication.

Dengan Internet, maklumat boleh dicapai dan diambil dari mana saja dan bila-bila masa. Ini merujuk kepada _____ komunikasi.

3. Four types of Intellectual Property are patents, copyright, design and _____
 4 jenis harta intelek adalah paten, hak cipta, rekabentuk dan _____

- A Idea
Idea
- B Creation
Ciptaan
- C Trademarks
Cap dagang
- D Genuine
Asli
4. Figure 1 shows examples of authentication and verification methods
Rajah 1 menunjukkan contoh kaedah keaslian dan pengesahan



Figure 1

Rajah 1

Based on Figure 1, state types of authentication and verification methods

Berdasarkan Rajah 1, nyatakan jenis kaedah keaslian dan pengesahan

- (i) X is _____
X ialah _____
- (ii) Y is _____
Y ialah _____

5. Effects of slander are

Kesan fitnah ialah

- A Can lead to sexual addiction
Menyebabkan ketagihan seks
- B Can develop lower moral values towards other people
Menyebabkan nilai moral yang rendah terhadap orang lain
- C Can lead to criminal acts such as exploitation of women
Menyebabkan jenayah yang mengeksploitasikan perempuan
- D Can develop society that disregards on honesty and truth
Menyebabkan masyarakat yang menolak kepercayaan dan kebenaran

6. Which is from the following statements is **not true** about Malicious Code ?

*Manakah antara pernyataan yang berikut **tidak benar** mengenai kod Pemusnah?*

- A Logic bomb is a malicious code that goes off when a specific condition occurs
Logic bomb adalah kod pemusnah yang akan muncul pada keadaan tertentu
- B Worm is a program that can spreads through any medium
Virus cecacing ialah sejenis program yang boleh merebak melalui mana-mana medium
- C Virus spread copies of itself as a program that attaches to other program
Virus tersebar dengan menyalin dirinya sebagai program yang melampirkan dirinya ke program lain
- D Trapdoor and backdoor is a program that allows someone to access the program special privileges.
Trapdoor dan backdoor adalah program yang membenarkan seseorang untuk mencapai program dengan hak istimewa

7. The following statement is about security measure. Match the statement (i) and (ii), write your answer A, B, C, D or E

Pernyataan berikut berkaitan dengan keselamatan. *Padankan pernyataan dalam (i) dan (ii) dengan menulis A, B, C, D atau E.*

A	Antivirus
B	Backup
C	Firewall
D	Cryptography
E	Human Aspects

- (i) Hiding information by altering the actual information into different representation.
Menyembunyikan maklumat dengan menukar maklumat terkini dalam perwakilan yang berbeza.
- (ii) Hardware or software which function in a networked environment to prevent some communication forbidden by the security policy.
Perkakasan atau perisian yang berfungsi dalam persekitaran rangkaian untuk mencegah beberapa komunikasi yang dilarang oleh polisi keselamatan.

- 8 Figure 2 shows on examples of input and output devices.
Rajah 2 menunjukkan beberapa contoh peranti input dan output.



Figure 2
Rajah 2

Based on Figure 2, state the name of the input and output device
 Berdasarkan rajah 2, nyatakan nama peranti input dan output itu.

- (i) P is _____
 P ialah _____
- (ii) Q is _____
 Q ialah _____
- (iii) R is _____
 R ialah _____

9. Figure 3 shows a computer motherboard
Rajah 3 menunjukkan papan induk komputer.

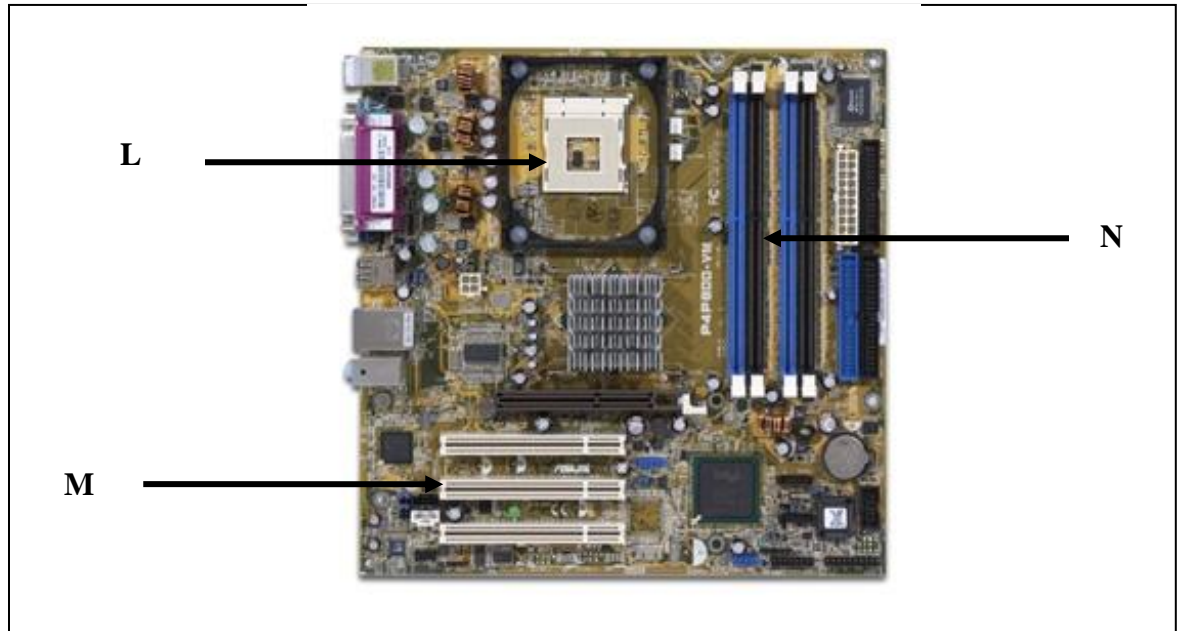


Figure 3
Rajah 3

Name:

Namakan :

- (i) L
(ii) M
(iii) N
10. State whether the following statement is **True** or **False**.
*Nyatakan sama ada pernyataan berikut **Benar** atau **Palsu**.*

A network which consists of less than 500 interconnected devices across several buildings, is still recognized as a LAN.

Rangkaian yang mengandungi kurang daripada 500 peranti yang bersambungan melalui beberapa bangunan masih dikenali sebagai LAN.

11. State whether the following statement is **True** or **False**.
Nyatakan sama ada pernyataan berikut **Benar** atau **Palsu**

MAN might use the radio wave as on the transmission media.

MAN mungkin menggunakan gelombang radio sebagai salah satu media penghantarannya.

12. _____ is a standard that sets the rules computers must follow in communicating with each other on a network.

_____ adalah satu piawaian yang menetapkan peraturan computer yang mesti diikuti oleh setiap peranti dalam rangkaian.

13. Which is from the following statements is **not true** about usages of multimedia ?

Pernyataan yang berikut manakah **tidak benar** mengenai penggunaan multimedia?

- A In engineering, Computer Aided Design (CAD) is used to design and improve product before production.

Dalam kejuruteraan, Computer Aided Design (CAD) digunakan untuk merancang dan memperbaiki produk sebelum pengeluaran.

- B In business, multimedia applications are used in advertising products in form of CD-ROM.

Dalam perniagaan, aplikasi multimedia digunakan dalam produk iklan dalam bentuk CD-ROM.

- C In medicine, doctors used Artificial Intellegence (AI) to diagnose disease

Dalam perubatan, doktor menggunakan kecerdasan buatan (AI) untuk mendiagnosis penyakit

- D In art, artists use multimedia elements by combining drawing and animation.

Dalam seni, seniman menggunakan elemen multimedia dengan menggabungkan gambar-gambar dan animasi.

14. State whether the following statement is **True** or **False**.
Nyatakan sama ada pernyataan berikut **Benar** atau **Palsu**.

Multimedia may be defined as the integration of video, audio, graphics, animation and text to create an interactive computer application.

Multimedia boleh didefinisikan sebagai pengintegrasian video, audio, grafik, animasi dan teks bagi membina aplikasi komputer yang interaktif.

15. Figure 4 shows multimedia elements
Rajah 4 menunjukkan elemen multimedia

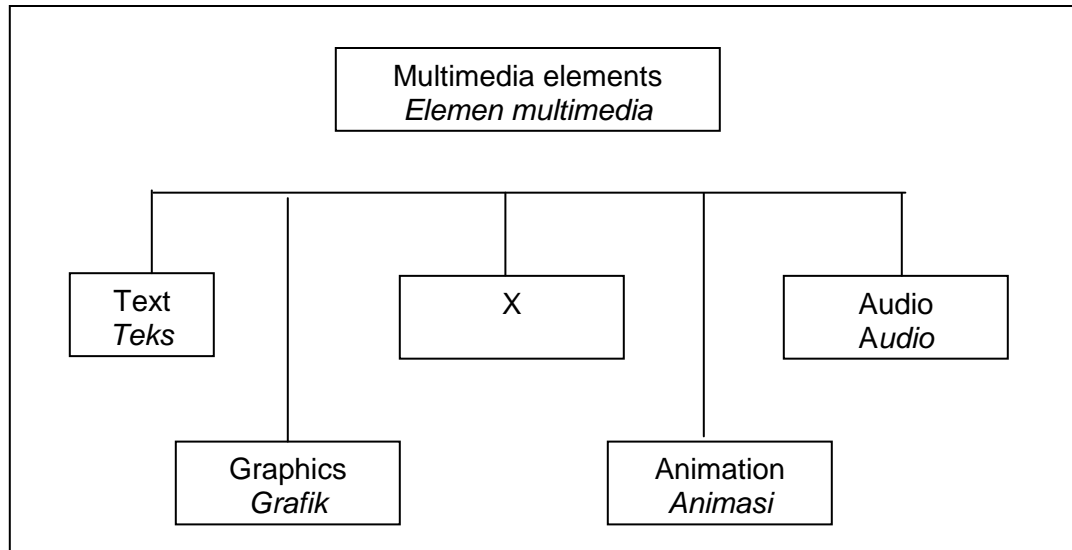


Figure 4
 Rajah 4

Based on Figure 4,
Berdasarkan Rajah 4,

- (i) Name element X
Namakan elemen X
- (ii) Give one example of element (i) file format.
Berikan satu contoh fail format untuk elemen dalam (i).
16. Which of the following combination of multimedia elements and its standard format file is INCORRECT?
Manakah kombinasi elemen multimedia dan format fail piawai berikut yang TIDAK BETUL?
- A. Video - *.midi
 B. text - *.txt
 C. Audio - *.wav
 D. Graphic - *.gif

17. The following statement explain the device that can be used to produced multimedia product.
Pernyataan berikut menerangkan peranti yang boleh digunakan untuk menghasilkan produk multimedia.

Device used to convert conventional images, texts, drawings and photos into digital form that can be understood by the computer.

Peranti digunakan untuk mengimbas grafik, teks, lukisan dan gambar dalam bentuk digital di mana ia boleh difahami oleh komputer.

Based on the statement,
Berdasarkan pernyataan,

Name the device.
Namakan peranti.

18. The following table shows Software Editor. Match the software in (i) and (ii), write P, Q, R or S.
Jadual berikut menunjukkan Perisian Editor. Padankan perisian dalam (i) dan (ii) dengan menulis P, Q, R or S.

P	Sonic Sound Forge
Q	Adobe Flash
R	Notepad
S	Window Movie Maker

(i) Animation Editor : _____
Editor animasi : _____

(ii) Audio Editor : _____
Editor audio : _____

19. Match the table with the statement (i) and (ii). Write A,B,C or D for the right answer.
Padankan jadual berikut dengan pernyataan (i) dan (ii). Tulis A,B,C atau D untuk jawapan yang betul.

- | |
|---|
| <p>A. Icon Concept
 B. Card Concept
 C. Menu Bar Concept
 D. Time Frame Concept</p> |
|---|

- (i) In this concept authoring tools, multimedia developers are allowed to move sequentially through the pages.

Dalam alat pengarang yang menggunakan konsep ini pembangun multimedia dibenarkan bergerak mengikut urutan melalui muka surat.

- (ii) Macromedia Flash and Macromedia Director are examples of authoring tools that use this concept.

Macromedia Flash dan Macromedia Director adalah contoh-contoh alat pengarang yang menggunakan konsep ini.

20. Programming language is a set of words, symbols and _____ that enables humans to communicate with computers.

Bahasa pengaturcaraan ialah set perkataan, simbol dan _____ yang membolehkan manusia berkomunikasi dengan komputer.

21. Table 3 shows programming languages.
Jadual 3 menunjukkan bahasa pengaturcaraan.

Programming language <i>Bahasa Pengaturcaraan</i>	Programming language discription <i>Penerangan bahasa pengaturcaraan</i>
X	The source code is written in binary. <i>Kod sumber ditulis dalam binari.</i>
Y	The programming language that allows people to interact with computers without needing any specialized knowledge. <i>Bahasa pengaturcaraan yang membolehkan pengguna berinteraksi dengan komputer tanpa perlu mempunyai pengetahuan khusus</i>

Based on table 3, name the programming language for
Berdasarkan jadual 3, beri nama bahasa pengaturcaraan untuk

- (i) X
 (ii) Y

22. Figure 5 shows types of web editors.
Rajah 5 menunjukkan jenis-jenis web editor.

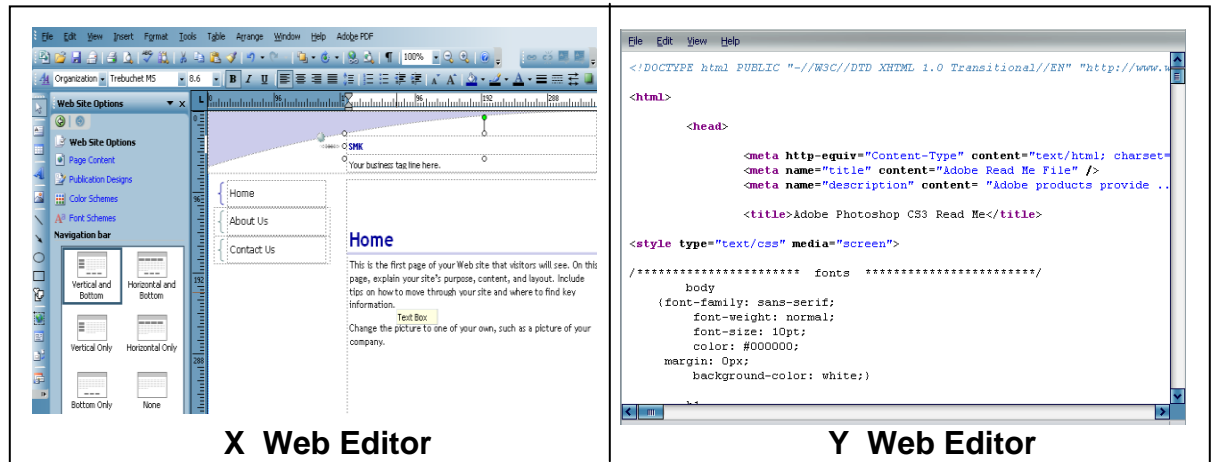


Figure 5
Rajah 5

Based on Figure 5 :
Berdasarkan Rajah 5 :

Name the type of web editor
Namakan jenis penyunting web

- (i) X
(ii) Y

23. Figure 6 shows translation method of programming .
Rajah 6 menunjukkan kaedah penterjemahan dalam pengaturcaraan.

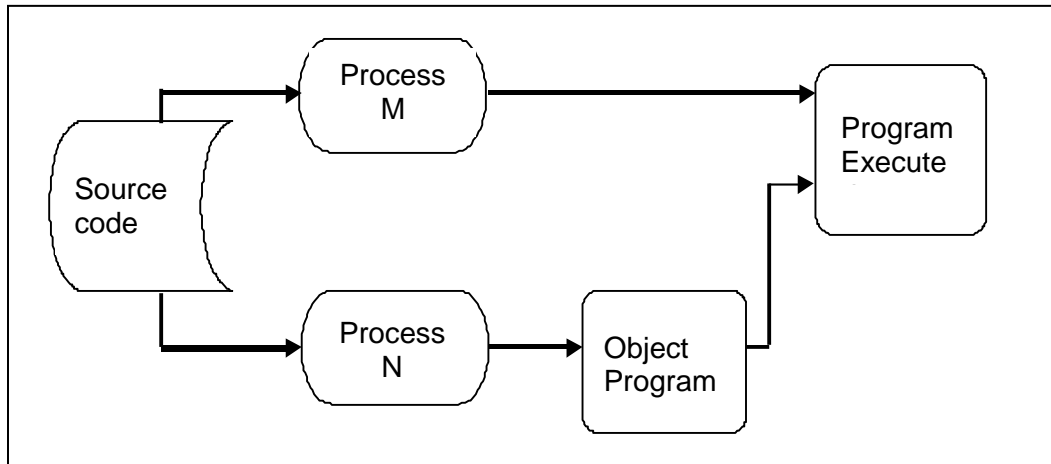


Figure 6
 Rajah 6

Based on figure 6, process N is _____

Berdasarkan rajah 6, process N ialah _____

- A. Translator
Penterjemah
- B. Assembler
Penghimpun
- C. Interpreter
Pentafsir
- D. Compiler
Pengkompil

24. Figure 7 shows the pseudo code for a program.

Figure 7 menunjukkan pseudokod untuk satu program

```
Begin
Request ID
If ID is equal to AZM9004 then
    Print "You are allow to access the database"
Else
    Print "Sorry, your ID is not correct"
End if
End
```

Figure 7

Rajah 7

Based on figure 7,
Berdasarkan rajah 7,

State the type of control structure is used in the pseudo code
Nyatakan jenis struktur kawalan yang digunakan dalam pseudokod

25. Figure 8 shows the flow chart for a program that calculate the area of a circle.
Rajah 8 menunjukkan carta alir program pengiraan luas sebuah bulatan.

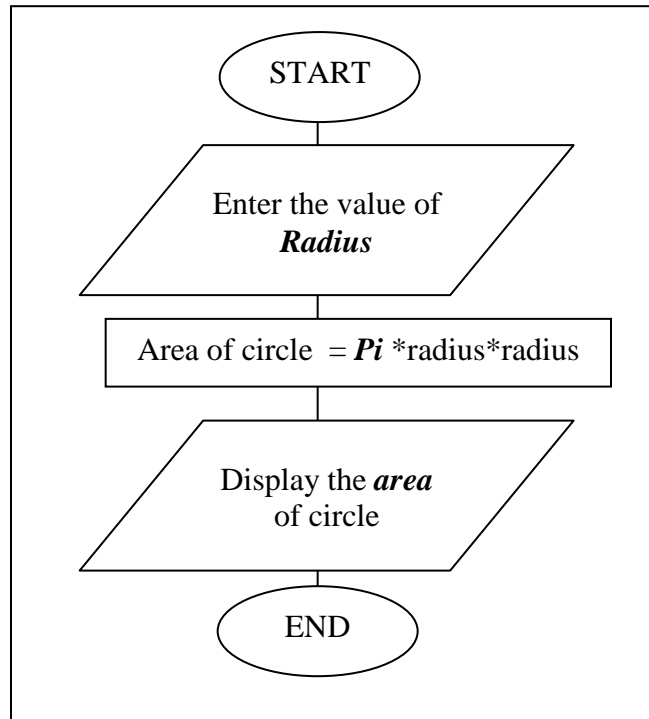


Figure 8
Rajah 8

Based on Figure 8,
Berdasarkan rajah 8,

Which element in the program can be define as a constant?

Elemen yang manakah pada program merupakan pemalar ?

Section B
Bahagian B

[20 marks]

[20 markah]

This section consists of five questions. You are required to answer **all** questions.

Bahagian ini mengandungi lima soalan. Anda dikehendaki menjawab semua soalan

26. Based on the following situation, answer these questions.
Berdasarkan situasi berikut, jawab soalan ini.

Shukri always spends his leisure time surfing the Internet. He usually downloads proprietary software and MP3 songs and sells them to his friends. He uses his ICT knowledge to get the unauthorized serial number for the software. One day, he finds that his computer is getting slow and keeps on duplicating files.

Shukri selalu menghabiskan masa lapangnya dengan melayari Internet. Dia selalu memuat turun perisian hakmilik dan lagu MP3 dan menjualnya kepada rakan-rakan. Dia menggunakan pengetahuan ICT untuk mendapatkan siri nombor perisian tanpa kebenaran. Suatu hari, dia mendapati komputernya semakin perlahan dan membuat salinan fail-fail.

- (a) Name the type of computer crime that Shukri has committed. [1 mark]
Namakan jenis jenayah komputer yang Shukri terbabit. [1 markah]
- (b) What has happened to Shukri's computer? [1 mark]
Apakah yang telah terjadi kepada komputer Shukri? [1 markah]
- (c) Explain how can Shukri prevent his computer from the problem in (b) in the future? [2 marks]
Terangkan bagaimana Shukri akan melindungi komputernya daripada masalah di (b) pada masa akan datang? [2 markah]

27. Figure 9 (a) shows PC01 desktop.

Rajah 9(a) menunjukkan paparan desktop PC01

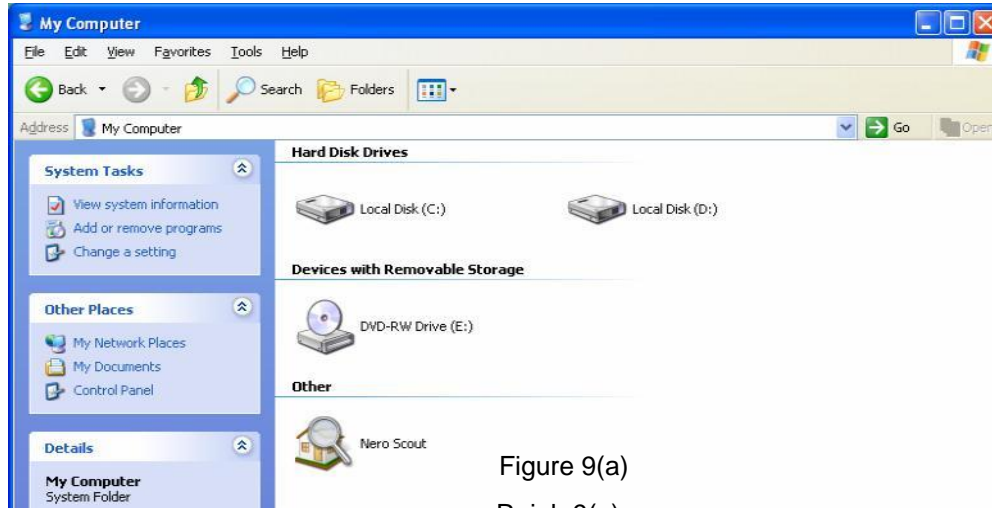


Figure 9(a)

Rajah 9(a)

Based on figure 9(a),

Berdasarkan rajah 9(a),

- (a) Is it the PC01 has a partition hard disk? State the partition of the hard disk for PC01. [2 marks]

Adakah PC01 mempunyai partition kepada cakera keras? Nyatakan bilangan partition cakera keras yang ada di PC01.

[2 markah]

- (b) PC01's user scanned the hard disk using antivirus software. The result is shown in Figure 9(b).

Pengguna PC01 telah mengimbas cakera keras menggunakan perisian antivirus. Hasilnya ditunjukkan dalam rajah 9(b)

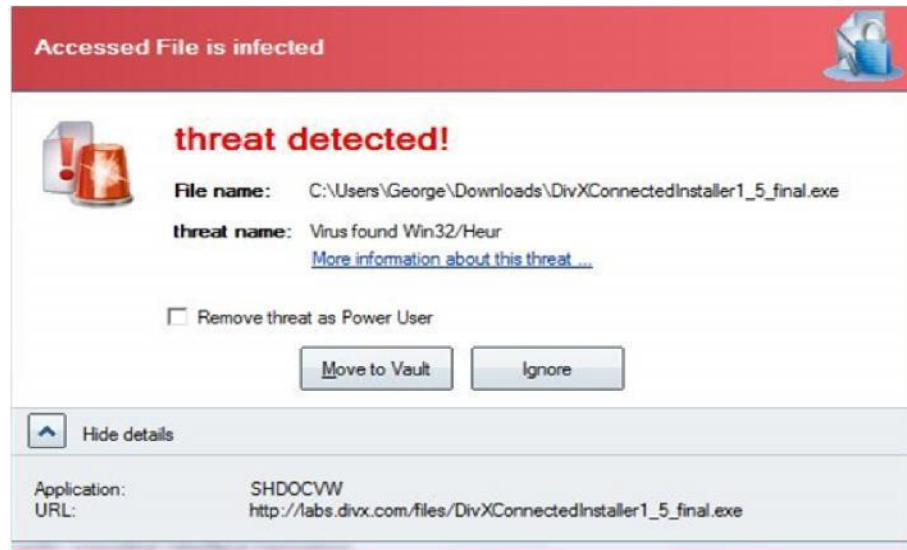


Figure 9(b)
Rajah 9(b)

Based on Figure 9(b),
Berdasarkan rajah 9(b),

- (b) State the action can be taken by the user of PC01.
Justify your answer.

[2 marks]

*Nyatakan tindakan yang boleh diambil oleh pengguna PC01.
Beri alasan anda.*

[2 markah]

28. Figure 10(a) shows the network configuration and figure 10(b) and 10(c) shows the two ping result from a computer with IP address 10.188.192.50

Rajah 10(a) menunjukkan konfigurasi rangkaian sementara rajah 10(b) dan 10(c)

menunjukkan hasil dua ping daripada sebuah computer dengan alamat IP 10.188.192.50

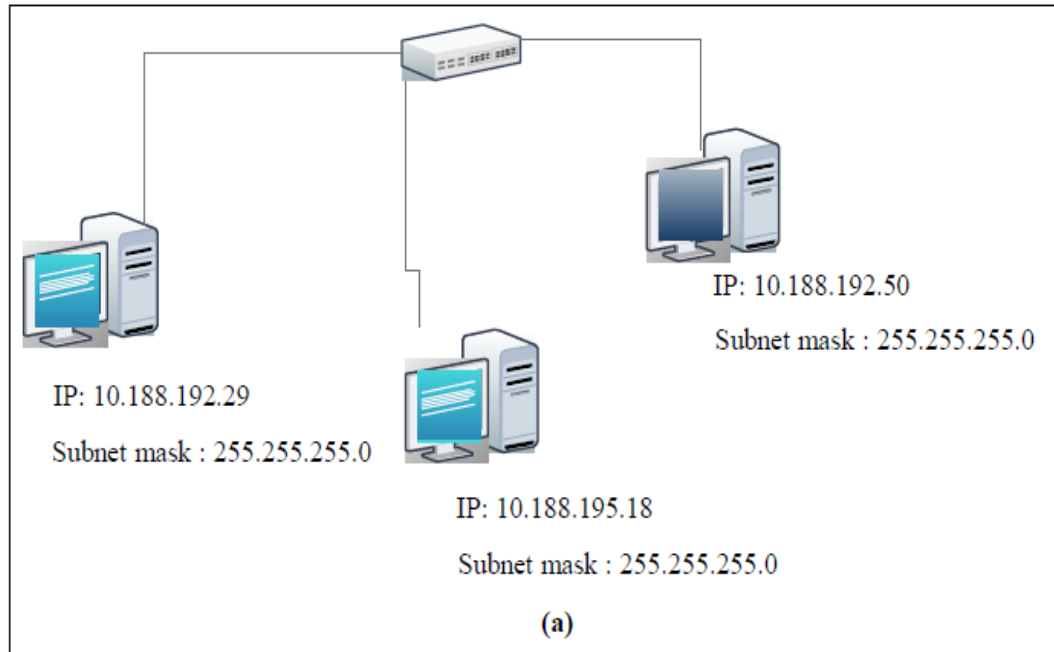


Figure 10

Rajah 10

```

C:\Documents and Settings\Penyelia_Makmal>ping 10.188.192.29

Pinging 10.188.192.29 with 32 bytes of data:

Reply from 10.188.192.29: bytes=32 time<1ms TTL=128
Reply from 10.188.192.29: bytes=32 time<1ms TTL=128
Reply from 10.188.192.29: bytes=32 time<1ms TTL=128
Reply from 10.188.192.29: bytes=32 time<1ms TTL=128

Ping statistics for 10.188.192.29:
    Packets: Sent = 4, Received = 4, Lost = 0 (0% loss),
    Approximate round trip times in milli-seconds:
        Minimum = 0ms, Maximum = 0ms, Average = 0ms

C:\Documents and Settings\Penyelia_Makmal>

```

(b)

```

C:\Documents and Settings\Penyelia_makmal>ping 10.188.195.18

Pinging 10.188.195.18 with 32 bytes of data:

Destination host unreachable.
Destination host unreachable.
Destination host unreachable.
Destination host unreachable.

Ping statistics for 10.188.195.18:
    Packets: Sent = 4, Received = 0, Lost = 4 (100% loss),

C:\Documents and Settings\Penyelia_makmal>

```

(c)

Based on figure 10,

Berdasarkan rajah 10,

- (a) Explain the ping result shown in (b) [2 marks]
Terangkan keputusan ping seperti ditunjukkan dalam (b) [2 markah]
- (b) Assume that all network connections and NIC are in good condition, explain why the ping result returns Destination Host Unreachable [2 marks]
Andaikan semua sambungan rangkaian dan kad antaramuka rangkaian dalam keadaan yang baik, terangkan kenapa hasil ping mendapat Destinasi Hos Tidak Dapat Capai. [2 markah]

29. Figure 11 shows two different multimedia presentation interfaces.

Rajah 11 menunjukkan 2 perbezaan antaramuka persembahan multimedia.

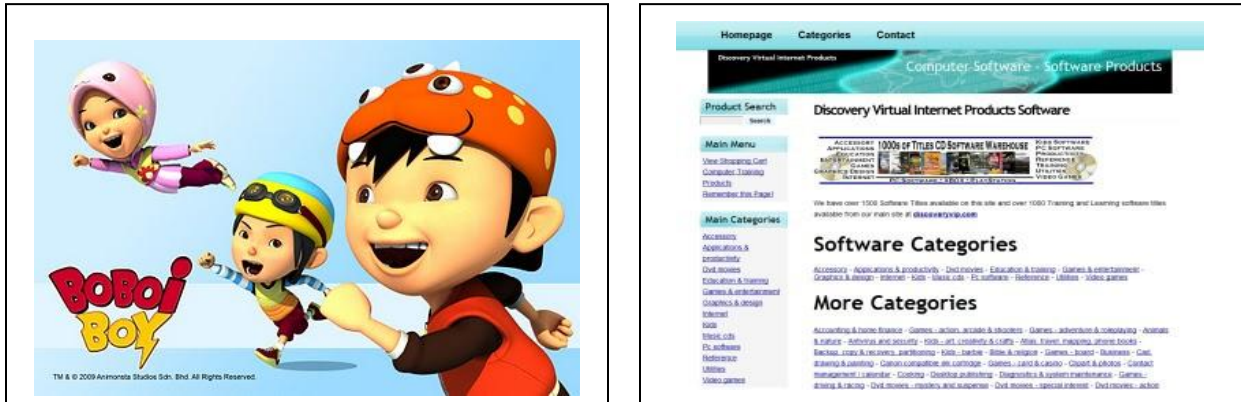


Figure 11

Rajah 11

Based on Figure 11,

Berdasarkan pada Rajah 11,

(a) Which interface represents non-linear multimedia concept?

Give your reason.

[2 marks]

Yang manakah mewakili konsep multimedia non-linear?

Berikan sebab anda.

[2 markah]

(b) State **two** concepts in authoring tools to produce multimedia project

[2 marks]

*Nyatakan **dua** konsep alat pengarang untuk menghasilkan projek multimedia. [2markah]*

30. Figure 12(a) and 12(b) show examples of programming languages.
Rajah 12(a) dan 12(b) menunjukkan contoh bahasa pengaturcaraan.

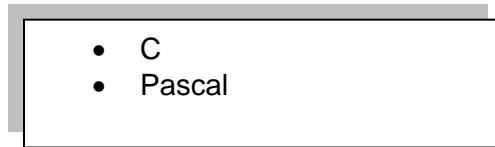


Figure 12(a)

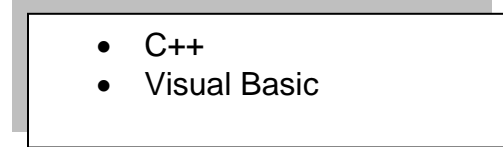
Rajah 12(a)

Figure 12(b)

Rajah 12(b)

- (a) Name programming approach in figure 12(a) and figure 12(b) [2 marks]
Namakan pendekatan pengaturcaraan dalam Rajah 12(a) dan Rajah 12(b) [2 markah]
- (b) Give 2 differences between programming approach in figure 12(a) and figure 12(b) [2 marks]
Berikan 2 perbezaan pendekatan pengaturcaraan antara rajah 12(a) dan rajah 12(b) [2 markah]

SECTION C
BAHAGIAN C

14 marks
14 markah

This section consists of **three** questions. You are required to answer **2 questions only**. **Questions 31** is compulsory. Choose either **Question 32** or **Question 33**

*Bahagian ini mengandungi **tiga** soalan. Anda dikehendaki menjawab **2 soalan sahaja**. **Soalan 31** adalah soalan wajib. Pilih sama ada **Soalan 32** atau **Soalan 33***

31. Read the following situation about computer network

Baca situasi berikut berkenaan rangkaian computer.

A group of ICT students from SMK Air Putih were asked to to setup a network system in their Computer Lab. The ICT supervisor asked them to propose the Network plan. The lab currently has a server, hub and 20 computers.

Sekumpulan pelajar ICT dari SMK Air Putih telah diminta untuk membina satu sistem rangkaian di sekolah. Mereka dikehendaki menyediakan satu plan cadangan untuk sistem rangkaian yang dipilih. Makmal ICT mempunyai satu server, hub dan 20 buah komputer.

Based on the situation given, answer the following question:

Berdasarkan situasi yang diberi, sila jawab soalan berikut :

- (a) Name one equipments that are required to setup the Network System. [1 mark]
Namakan satu peralatan yang diperlukan untuk membentuk satu sistem rangkaian. [1markah]
- (b) Identify the type of network system. Draw the network layout. [3 marks]
Kenal pasti jenis sistem rangkaian. Lakarkan plan rangkaian tersebut. [3 markah]
- (c) What type of topology that you want to choose for the propose network and state two advantages of choosing it. [3 marks]
Apa bentuk topologi yang mana anda akan pilih untuk makmal baru itu dan beri dua kelebihan untuk memilihnya. [3 markah]

32. Table 5 shows a problem statement which is to be written in Visual Basic 6.0.
Jadual 5 menunjukkan satu pernyataan masalah yang akan ditulis dalam Visual Basic 6.0.

```
Dim l, m As Long, x, y As Single
Const maximum As Long = 459
```

Table 5
Jadual 5

- (a) State the constant and variable to be used. Give the reasons to your answers.
Nyatakan pemalar dan pembolehubah yang digunakan. Berikan alasan kepada jawapan anda.
- [4 marks]
 [4 markah]
- (b) Write a pseudocode for the program.
Tulis pseudocode bagi aturcara ini.
- [3 mark]
 [3 markah]

This program calculates the volume of water to be filled in a cuboid aquarium. Given that the length and width of the aquarium is 150 cm and 50 cm respectively. The user will key in the height or level of water to be filled in the aquarium. Maximum level of water is 70 cm. The program will calculate and display the volume of water needed based on the water level entered by user.

Aturcara ini mengira isipadu air yang perlu diisi ke dalam akuarium berbentuk kuboid. Diberi panjang dan lebar akuarium ialah 150 cm dan 45 cm. Pengguna perlu memasukkan ketinggian atau aras air untuk diisi ke dalam akuarium. Aras air maksimum ialah 70 cm. Aturcara ini akan mengira dan memaparkan isipadu air yang diperlukan berdasarkan ketinggian air yang dimasukkan oleh pengguna..

33. Read the following statement about multimedia production.

Baca pernyataan berikut mengenai penghasilan multimedia.

Score A+ Sdn Bhd is a new multimedia company. The company wants to produce a high quality interactive educational multimedia application. As a project manager, you need to coordinate the production team. Your team consists of 20 members from six different expertise who are responsible for the production of the interactive educational multimedia product. The Company has decided to market the product worldwide.

Score A+ Sdn Bhd merupakan syarikat multimedia yang baru. Syarikat ini ingin menghasilkan aplikasi pendidikan yang berkualiti tinggi. Sebagai Pengurus Projek, anda perlu menyelaras pasukan produksi yang terdiri daripada 20 orang dari enam bidang kepakaran yang akan bertanggungjawab untuk pengeluaran produk pendidikan multimedia interaktif. Syarikat anda berhasrat untuk memasarkan produk ini ke seluruh dunia.

Based on the above statement

Berdasarkan situasi di atas,

- (a) Name **two** expertise in the team and state one of their role. [4 marks]
*Namakan **dua** pakar lain dan nyatakan tanggungjawab mereka.* [4 markah]
- (b) Give **two** suggestion on how to distribute the product. Justify **any one** of your suggestion [3 marks]
*Cadangkan **dua** cara untuk pemasaran produk dan beri alasan untuk **salah satu** daripada cadangan tersebut.* [3 markah]

END OF QUESTIONS
 SOALAN TAMAT